

AKASO

EK7000

A C T I O N C A M E R A



MANUALE UTENTE

V53-V1.0

Indice

Messaggi importanti -----	01	>>
Note sull'uso della custodia impermeabile -----	02	>>
1. Cosa c'è nella scatola -----	04	>>
2. La tua EK7000 -----	05	>>
3. Iniziare -----	08	>>
4. Panoramica delle modalità -----	10	>>
5. Personalizzazione della tua EK7000 -----	13	>>
6. Collegarsi all'App AKASO GO -----	16	>>
7. Riprodurre i tuoi contenuti -----	18	>>
8. Trasferimento dei tuoi contenuti -----	19	>>
9. Manutenzione della batteria -----	20	>>
10. Telecomando -----	21	>>
11. Montare la fotocamera -----	24	>>
12. Contattaci -----	25	>>

Messaggi importanti

Congratulazioni per la nuova AKASO Fotocamera d'azione EK7000! Sarete sicuramente entusiasti di utilizzare la vostra nuova fotocamera, ma vi invitiamo a dedicare un po' di tempo a familiarizzare con questo manuale, in modo da sfruttare al meglio le funzioni della fotocamera e utilizzarla in modo sicuro. È importante aggiornare regolarmente il firmware della fotocamera. Collegare la fotocamera all'applicazione AKASO GO attraverso il Wifi della fotocamera per scaricare e installare il firmware più recente.

1. Questa fotocamera è uno strumento di precisione. Proteggerla da cadute o urti per evitare danni.
2. Assicurarsi che la fotocamera funzioni entro l'intervallo di temperatura consigliato. Evitare di lasciarla a temperature elevate o basse per periodi prolungati, per non ridurne la durata.
3. Il corpo della fotocamera non è impermeabile, quindi installala nella custodia impermeabile e assicurati che tutti i coperchi siano ben chiusi prima di immergerla in acqua, e che l'area dell'obiettivo sia pulita.
4. Dopo aver utilizzato la fotocamera in acqua salata, sciacquarla con acqua dolce e asciugarla delicatamente con un panno morbido.
5. Evitare di caricare la fotocamera per lunghi periodi di tempo. Durante la ricarica, tenere la fotocamera lontana da bambini e animali domestici per evitare incidenti.
6. Rimuovere la batteria dalla fotocamera se si prevede di non utilizzarla per un periodo prolungato.
7. Conservare la fotocamera lontano da dispositivi o oggetti con forti campi magnetici o di potenza, come motori e magneti.
8. Conservare la fotocamera lontano da oggetti appuntiti e da aree a rischio di umidità.



Note sull'uso della custodia impermeabile

Questa fotocamera non è impermeabile, quindi è essenziale inserirla nella custodia impermeabile in dotazione prima di utilizzarla in ambienti umidi o sott'acqua. La custodia protegge la fotocamera da fango, sporco, detriti e, soprattutto, dall'acqua durante le tue avventure. Una volta ben fissata all'interno, potrai immergerti in sicurezza fino a 40 metri (132 piedi) senza preoccupazioni.

Nota: La fotocamera non registra l'audio quando è nella custodia impermeabile.

Per sfruttare al meglio la custodia impermeabile, segui queste linee guida:

Prima dell'uso

1. Ispeziona attentamente la custodia per individuare eventuali segni di usura, crepe o danni. Sostituiscila o riparala immediatamente se necessario per garantire una protezione ottimale.
2. Controlla che tutti i pulsanti della custodia funzionino correttamente ed esamina la guarnizione in gomma per eventuali danni o deformazioni che potrebbero causare perdite.
3. Pulisci accuratamente la superficie della fotocamera per rimuovere polvere, sporco o residui oleosi che potrebbero compromettere la tenuta stagna.
4. Una volta inserita la fotocamera nella custodia, assicurati che non vi siano corpi estranei intorno alla guarnizione in gomma e chiudi saldamente lo sportello posteriore per creare una sigillatura impermeabile sicura.

Durante l'uso

1. Evita immersioni prolungate per ridurre al minimo lo stress sulla custodia e sui componenti interni.
2. Non superare la profondità massima consigliata, poiché una pressione eccessiva potrebbe causare perdite o crepe, mettendo a rischio la fotocamera.

Note sull'uso della custodia impermeabile

Dopo l'uso

1. Sciacqua accuratamente la custodia con acqua dolce dopo ogni utilizzo per rimuovere sale, cloro o detriti, quindi asciugala completamente per evitare macchie o accumuli di residui.
2. Immergi la custodia in acqua pulita per 5-10 minuti, agitando delicatamente per rimuovere eventuali residui intrappolati.
3. Pulisci e asciuga sia l'interno che l'esterno con un panno morbido, quindi lasciala in un'area ben ventilata per farla asciugare completamente prima di riportarla.

Suggerimenti utili:

1. Prima di utilizzare la custodia, esegui un test di impermeabilità immergendola in acqua poco profonda per verificare la presenza di perdite.
2. Non utilizzare fonti di calore, come asciugacapelli, per asciugare la custodia, poiché il calore eccessivo potrebbe comprometterne l'integrità impermeabile.
3. Evita di usare la custodia in sorgenti termali, durante il bagno o in condizioni meteorologiche estreme, poiché l'esposizione a temperature elevate e agenti corrosivi può ridurne la durata.
4. In caso di improvvisi cambi di temperatura o umidità, interrompi l'uso della custodia per evitare la formazione di condensa all'interno, che potrebbe compromettere la qualità delle immagini.
5. Proteggi la custodia da forti vibrazioni o impatti, poiché potrebbero danneggiare le guarnizioni e compromettere l'impermeabilità.
6. Non tentare mai di smontare la custodia, poiché ciò potrebbe compromettere le prestazioni impermeabili.



1. Cosa c'è nella scatola



AKASO EK7000
x 1



Custodia
Impermeabile x 1



Caricabatterie
x 1



Batterie
x 2



Cavo USB
x 1



Telecomando
x 1



Cinghia del
Telecomando x 1



Backdoor
Protettivo x 1



Clip
x 1



Clip 2
x 1



Supporto a Sgancio
x 1



J-Gancio Supporto
x 1



Supporto E
x 1



Supporto C
x 1



Supporto D
x 1



Supporto F
x 1



Supporto A
x 1



Supporto H
x 1



Casco Mount
x 2



Chiave Inglese
x 1



Bende
x 4



Pastoisie
x 5



Panno per Lenti
x 1



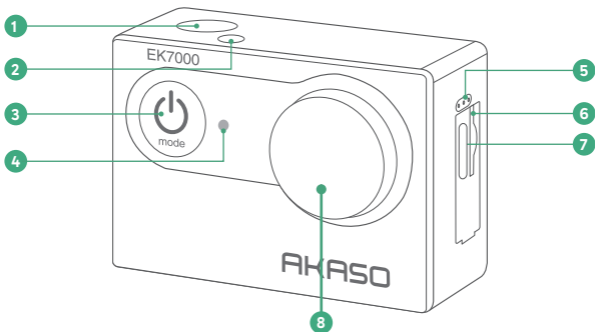
Double Sided
Adhesive Tape x 2



Guida Rapida
x 1

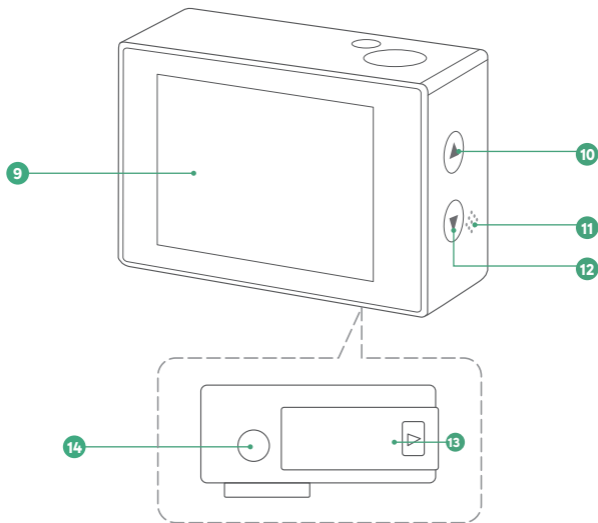


2. La tua EK7000



- 1 Pulsante di scatto / OK
- 2 Indicatore di lavoro / Wifi
- 3 Pulsante di accensione / modalità / uscita
- 4 Indicatore di carica
- 5 Microfono
- 6 Slot per scheda di memoria
- 7 Porta USB / Mic esterna
- 8 Lente





- 9 Schermo del display
- 10 Pulsante Su
- 11 Altoparlante
- 12 Pulsante Giù / Wifi
- 13 Sportello batteria
- 14 Foro dado da 1/4 di pollic



- ❶ Pulsante di scatto / OK
- ❷ Pulsante Su
- ❸ Pulsante Giù / Wifi
- ❹ Bullone
- ❺ Pulsante di accensione / modalità / uscita

Nota: La fotocamera non registra l'audio quando è nella custodia impermeabile.

3. Iniziare

Benvenuto nella tua nuova EK7000. Per acquisire video e foto, è necessaria una scheda memoria (venduta separatamente).

Utilizzo delle schede di memoria

Utilizzare scheda di memoria di marca che rispetta i seguenti requisiti:

- Classe 10 o classificazione UHS-I
- Capacità fino a 256GB (FAT32)

Suggerimenti:

1. Formatta la scheda di memoria nella fotocamera prima di utilizzarla per garantire la compatibilità.
2. Le schede di memoria con capacità superiori a quella massima specificata possono causare problemi come il mancato riconoscimento o malfunzionamenti della fotocamera, come l'assenza di risposta o problemi di firmware.
3. Con il file system FAT32, la scheda interromperà la registrazione e creerà un nuovo file se la dimensione di un singolo file raggiunge i 4 GB.

Installazione della scheda di memoria

Prima individua lo slot della scheda di memoria, quindi inserisci la scheda di memoria con l'etichetta rivolta verso lo schermo. Per rimuovere la scheda, premila semplicemente nello slot con un'unghia e uscirà automaticamente.

Nota: Assicuratevi di spegnere la fotocamera prima dell'installazione.

Formattazione della scheda di memoria

Prima dell'uso, formatta la scheda di memoria nella fotocamera per garantire la compatibilità.

Segui questi passaggi per formattare la scheda:

Passo 1: Nella schermata di anteprima, premi il tasto Modalità quattro volte, quindi il tasto Pulsante di scatto per accedere alla schermata delle impostazioni della fotocamera.

Passo 2: Premi il tasto Giù per trovare l'opzione «Formato».

Passo 3: Premi il tasto pulsante di scatto per accedere alla schermata di formattazione. Verrà visualizzato «Sì / No».

Passo 4: Premi di nuovo il tasto Pulsante di scatto per selezionare Sì e confermare il formattamento.

Passo 5: Attendi qualche secondo: la scheda sarà formattata correttamente.



Installazione della batteria

Premete la fibbia del coperchio della batteria per aprirlo, quindi inserite la batteria nel suo alloggiamento e richiudete il coperchio della batteria. Per rimuovere la batteria, tirate la linguetta della batteria.

Caricare la fotocamera

Prima di usare la fotocamera per la prima volta, ricaricala completamente. Per farlo, individua la porta di ricarica USB e collega la fotocamera a un adattatore USB o a un computer tramite il cavo USB. L'indicatore di carica rimane rosso durante la ricarica e si spegne una volta completata. Una volta completamente carica, scollega il cavo e assicurati che il coperchio di ricarica sia ben chiuso.

Suggerimento: Puoi anche ricaricare la batteria nel caricabatterie prima di inserirla nella fotocamera. L'indicatore del caricabatterie diventa rosso durante la ricarica e blu quando la batteria è completamente carica.

Accensione e spegnimento

Per accendere: Con la fotocamera spenta, premi il pulsante Accensione per accenderla. Quando lo schermo visualizza le informazioni della fotocamera e l'indicatore di funzionamento diventa blu, significa che la fotocamera è accesa.

Per spegnere: mentre è accesa, premi e tieni premuto il pulsante Accensione per 3 secondi. L'indicatore si spegnerà.

Attivazione o disattivazione del Wifi

Per attivare: Nella schermata di anteprima, tieni premuto il pulsante Giù / Wifi per 2–3 secondi per attivare il Wifi. L'indicatore Wifi lampeggerà lentamente.

Nota: Se il Wifi della fotocamera viene attivato ma non collegato all'app entro 3 minuti, verrà automaticamente disabilitato. Riattiva il Wifi della fotocamera per ricollegarti all'app.

Per disattivare: Nella schermata Wifi, premete il pulsante Giù / Wifi per disattivare il Wifi.

Cambio modalità

Per cambiare modalità: Sulla schermata di anteprima, premi il pulsante Modalità per passare tra le modalità Video, Foto, Continuo, Foto time-lapse, Impostazioni e Riproduzione.

Per uscire dalla modalità: Premi il pulsante Modalità per uscire dalla modalità attuale.

Suggerimento: Per tornare alla schermata di anteprima dalla modalità Impostazioni, premi due volte il pulsante Modalità.

Zoom avanti o indietro

Nella schermata di anteprima, premi il pulsante Su o Giù per ingrandire o ridurre l'immagine. Ogni pressione aumenterà o diminuirà gradualmente lo zoom di 0,5x. La action camera EK7000 supporta fino a 4x di zoom.

Utilizzo del pulsante di scatto

In modalità Foto o Video, premi il pulsante di scatto per scattare foto o avviare la registrazione video. Per interrompere la registrazione in modalità Video, premi nuovamente il pulsante di scatto.

Suggerimento: L'indicatore di funzionamento lampeggia in blu lentamente durante la registrazione video e rapidamente durante lo scatto di una foto.

Accesso alla schermata delle impostazioni

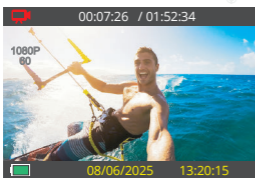
Nella schermata di anteprima, premi ripetutamente il pulsante Modalità finché non compare l'icona delle Impostazioni, quindi premi il pulsante di scatto per entrare nella modalità Impostazioni. Da lì, puoi configurare le impostazioni video, foto e di sistema.

Accesso alla schermata di riproduzione

Nella schermata di anteprima, premi il pulsante Modalità cinque volte per passare alla modalità Riproduzione. Da lì, puoi scegliere tra file video o foto da riprodurre.

4. Panoramica delle modalità

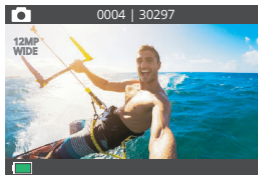
La fotocamera dispone di 6 modalità: Video, Foto, Continuo, Time-lapse, Impostazioni e Riproduzione. Nella schermata di anteprima, premi il pulsante Modalità per cambiare modalità.



Modalità Video

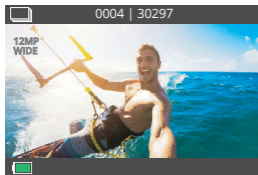
La fotocamera è in modalità Video per impostazione predefinita quando viene accesa. In questa modalità, premi il pulsante di scatto per registrare video normali alla risoluzione e al frame rate preimpostati. Premi nuovamente il pulsante di scatto per interrompere la registrazione.





Modalità Foto

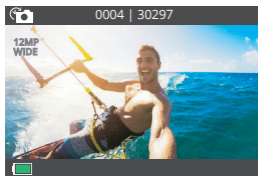
Nella schermata di anteprima, premi il pulsante Modalità una volta per passare alla modalità Foto. In questa modalità, premi il pulsante di scatto per scattare una foto alla risoluzione preimpostata.



Modalità Continuo

Nella schermata di anteprima, premi il pulsante Modalità due volte per passare alla modalità Continuo.

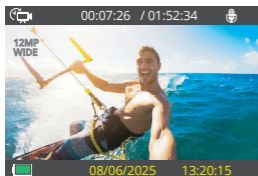
In questa modalità, premi il pulsante di scatto per scattare 3 foto al secondo.



Modalità Foto time-lapse

Nella schermata di anteprima, premi il pulsante Modalità tre volte per passare alla modalità Foto time-lapse.

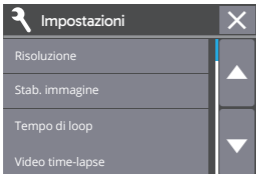
In questa modalità, premendo il pulsante di scatto, la fotocamera avvia automaticamente il conto alla rovescia preimpostato per scattare una foto e ripete questo processo continuamente finché non premi di nuovo il pulsante di scatto.



Modalità Video time-lapse

Sul schermo di anteprima, entrare nella schermata delle impostazioni della fotocamera per abilitare Video time-lapse, quindi premere il pulsante Otturatore seguito dal pulsante Modalità per tornare allo schermo di anteprima, e la fotocamera entrerà in modalità Video time-lapse.

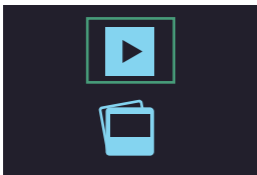
In questa modalità, premere il pulsante Otturatore per creare clip video catturando fotogrammi a intervalli impostati.



Modalità Impostazioni

Sul schermo di anteprima, premere il pulsante Modalità più volte fino a vedere l'icona delle impostazioni, e premere il pulsante Otturatore per entrare in Modalità Impostazioni.

In questa modalità, premere il pulsante Su o Giù per sfogliare le opzioni, e premere il pulsante Otturatore per confermare l'opzione selezionata.



Modalità Riproduzione

Nella schermata di anteprima, premi il pulsante Modalità cinque volte per passare alla modalità Riproduzione.

In questa modalità, puoi scegliere i file video o foto utilizzando i pulsanti Su o Giù, quindi premere il pulsante Otturatore per riprodurli.

5. Personalizzazione della tua EK7000

Impostazioni video e foto

1. Risoluzione video

4K30fps / 2.7K30fps / 1080P60fps / 1080P30fps / 720P120fps / 720P60fps

(Per default: 4K30fps)

Configura le impostazioni di risoluzione prima di registrare i video. La fotocamera registra video fino a 4K 30fps.

Nota: La cattura di video ad alta risoluzione o fps elevati in ambienti caldi può causare il surriscaldamento della fotocamera e un consumo maggiore di energia.

2. Stabilizzazione Immagini

Spento / Aperto (Per default: Spento)

La stabilizzazione dell'immagine può ridurre efficacemente le vibrazioni della lente, risultando in video fluidi e nitidi. Questa funzione è ideale per catturare scene che coinvolgono attività come andare in bicicletta, pattinare e uso a mano libera.



Nota: Questa impostazione e il Video time-lapse non possono essere utilizzati contemporaneamente. Assicuratevi di disattivare questa impostazione prima di configurare il Video time-lapse.

3. Tempo di loop

Spento / 1 min / 3 min / 5 min (Per default: Spento)

Quando è attivo Tempo di loop, la fotocamera registra video in segmenti della durata selezionata. Al riempimento della memoria, i nuovi file video sovrascrivono quelli vecchi per garantire una registrazione continua.

Nota: Non è possibile configurare il Video time-lapse quando questa impostazione è abilitata.

4. Video time-lapse

Spento / 1 sec / 3 sec / 5 sec / 10 sec / 20 sec / 30 sec / 60 sec (Per default: Spento)

Abilita la modalità video time-lapse impostando l'intervallo con cui la fotocamera cattura una scena. La fotocamera acquisirà le scene a intervalli predefiniti e le compilerà senza interruzioni in un breve videoclip.

Nota: In modalità Video time-lapse non viene registrato l'audio; questa impostazione è disabilitata quando Stabilizzazione Immagini o Tempo di loop è attivato.

5. Risoluzione foto

20MP / 16MP / 12MP / 5MP (Per default: 20MP)

Imposta la risoluzione della foto prima di scattare le foto. Questa fotocamera può scattare foto fino a 20MP.

6. Intervallo

2 sec / 3 sec / 5 sec / 10 sec / 20 sec / 30 sec / 60 sec (Per default: 5 sec)

Imposta l'intervallo con cui la fotocamera scatta una foto in modalità Foto time-lapse. Ad esempio, se seleziono l'opzione "3 sec" e poi premi il pulsante di scatto, la fotocamera conterà 3 secondi e scatterà una foto, ripetendo continuamente questo processo. Per interrompere la cattura, premi di nuovo il pulsante di scatto.

7. Foto time-lapse

Spento / Aperto (Per default: Spento)

Con questa impostazione abilitata, la fotocamera scatta una foto all'intervallo preimpostato e ripete questo processo finché non premi di nuovo il pulsante di scatto. Se disabilitata, la fotocamera scatta una sola foto.



8. Continuo

3 foto

In modalità Continuo, la fotocamera scatta 3 foto in 1 secondo, perfetto per catturare attività in rapido movimento.

Impostazioni generali

1. Microfono

Incassato / Esterno (Per default: Incassato)

Hai la possibilità di selezionare un microfono incorporato o uno esterno. Per utilizzare un microfono esterno (venduto separatamente) per una migliore qualità del suono, seleziona prima l'opzione "Esterno". Successivamente, collega un microfono esterno compatibile alla porta USB della fotocamera.

Suggerimento: Questa impostazione è disponibile solo in Modalità Video. Se non desideri utilizzare un microfono esterno, assicurati di selezionare "Incassato" nel caso in cui la videocamera non registri correttamente l'audio durante la registrazione video.

2. Effetto speciale

Normale / B e n (Bianco e nero) / Retrò / Negativo / Caldo / Freddo / Rosso / Verde / Blu (Per default: Normale)

Scegli un filtro speciale ideale per le tue foto o video per migliorarne l'aspetto.

3. EV

-2.0 / -1.7 / -1.3 / -1.0 / -0.7 / -0.3 / 0.0 / +0.3 / +0.7 / +1.0 / +1.3 / +1.7 / +2.0

(Per default: 0.0)

L'EV (Valore di esposizione) consente di regolare la luminosità di foto e video. Un valore EV più alto crea un'immagine più luminosa, mentre un valore più basso produce un'immagine più scura.

4. Ruotare_180

Spento / Aperto (Per default: Spento)

Questa impostazione determina l'orientamento dei tuoi video o foto per evitare riprese capovolte.

Nota: L'interfaccia utente si capovolge quando questa funzione è abilitata.

5. Anti-sfarfallio

50Hz / 60Hz / Auto. (Per default: 60Hz)

Seleziona la frequenza per la registrazione o la riproduzione video sulla TV in base alla tua regione. Se vivi nell'area nord-orientale, imposta la frequenza a 60Hz. Se vivi al di fuori di questa area, imposta la frequenza a 50Hz. Seleziona il formato corretto per evitare problemi con le onde luminose quando registri in ambienti chiusi.

6. Salvaschermo

Spento / 1 min / 3 min / 5 min (Per default: 1 min)

Definisci dopo quanto tempo lo schermo della fotocamera dovrebbe spegnersi per risparmiare energia. Per riattivarlo, basta toccarlo o premere un qualsiasi pulsante.

7. Auto spegnimento

Spento / 1 min / 3 min / 5 min (Per default: 3 min)

Imposta il tempo di inattività dopo il quale la fotocamera si spegnerà automaticamente. Se la fotocamera non viene utilizzata entro il periodo selezionato, si spegnerà per risparmiare batteria.

8. Timbro data

Spento / Data / Data e ora (Per default: Aperto)

Con il Timbro data attivato, la fotocamera aggiungerà un marchio d'acqua ai tuoi video o foto.

9. Suoni

Otturatore: On (Spento) / Off (Acceso) (Per default: On)

Avvio: On / Off (Per default: On)

Bip: On / Off (Per default: On)

Volume: 0 / 1 / 2 / 3 (Per default: 2)

È possibile attivare o disattivare il suono dell'otturatore, dell'avvio e del segnale acustico o regolare il volume della fotocamera.

10. Lingua

English / 简体中文 / 繁體中文 / Italiano / Español / Português / Deutsch / Dutch / Français / Čeština / Polski / Türk / Русский / Română / 日本語 / 한국어 / Indonesia (Per default: English)

Imposta la lingua del sistema visualizzata sulla fotocamera.

11. Data e ora

MM/GG/AA HH:MM

Imposta manualmente la data e l'ora della fotocamera. Quando è connessa all'app AKASO GO, la fotocamera sincronizzerà automaticamente la data e l'ora con il tuo telefono.

Nota: Se sostituisci la batteria, data e ora verranno ripristinate ai valori predefiniti.

12. Formato

No / Sì (Per default: No)

Per mantenere in buone condizioni la tua scheda di memoria, riformattala regolarmente. Il riformattare cancella tutti i tuoi contenuti, quindi assicurati di spostare prima le tue foto e video.

13. Resetare

No / Sì (Per default: No)

Questa opzione ripristina tutte le impostazioni ai valori predefiniti.

14. Circa

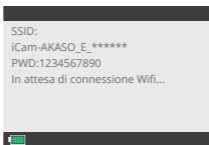
Puoi verificare il modello e l'ora di aggiornamento del tuo EK7000.

6. Collegarsi all'App AKASO GO

Per collegare la tua telecamera all'app AKASO GO, scarica prima questa app dall'App Store o da Google Play sul tuo smartphone. Una volta che la tua telecamera è collegata all'app AKASO GO, puoi controllarla per catturare foto o video e modificare le impostazioni utilizzando il tuo telefono. Puoi anche visualizzare in anteprima, riprodurre, scaricare, modificare e condividere i tuoi video tramite questa app. Segui le istruzioni di seguito per collegare la tua telecamera all'app AKASO GO.

1. Accendi la fotocamera, premi il pulsante Giù/Wifi per attivare il Wifi.

La fotocamera entrerà in modalità Wifi e mostrerà le informazioni del Wifi in 3 secondi.



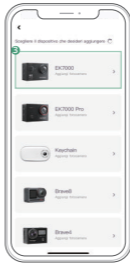
2. Accedi alla pagina delle impostazioni Wifi del tuo telefono, trova nella lista la rete Wifi della fotocamera denominata "iCam- AKASO_E_*****", tocca e inserisci la password 1234567890 per connettere il Wifi del dispositivo.

Suggerimento:

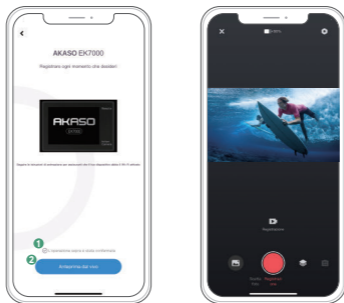
Durante la connessione al Wifi della fotocamera, apparirà una notifica "Nessuna connessione Internet" o "Sicurezza debole", poiché i dati del telefono vengono sospesi. È possibile ignorare l'avviso e continuare la connessione all'app.



3. Aprite l'app AKASO GO, toccate "Dispositivo" e "Aggiungere dispositivo", quindi selezionate "EK7000".



4. Fare spuntare su "L'operazione sopra è stata confermata" e fare clic su "Anteprima dal vivo", la fotocamera sarà collegata all'app AKASO GO.



Suggerimenti:

- ① Per una connessione corretta, consenti prima all'app di accedere alla tua Posizione e alla Rete locale.
- ② Se non riesci a connettere il Wifi della fotocamera, assicurati di averlo attivato correttamente e di restare vicino alla fotocamera.

7. Riprodurre i tuoi contenuti

Puoi riprodurre i tuoi contenuti sulla fotocamera, sul tuo computer, sulla TV, sullo smartphone o sul tablet. Puoi anche riprodurre i contenuti inserendo direttamente la scheda di memoria in un dispositivo, come un computer o una TV compatibile. Con questo metodo, la risoluzione di riproduzione dipende dalla risoluzione del dispositivo e dalla sua capacità di riprodurre quella risoluzione.

Visualizzazione di video e foto sull'EK7000

1. Nella schermata di anteprima, premere ripetutamente il pulsante Modalità per accedere alla schermata di riproduzione.

Nota: Se la tua scheda di memoria contiene molti contenuti, potrebbe impiegare un minuto per caricarli.
2. Entrare nel set Video o Foto, premi il pulsante Su o Giù per scorrere tra i file video o foto e individua il file che desideri visualizzare.



3. Premi il pulsante di scatto per aprire il file video o foto a schermo intero. Verrà quindi riprodotto.
4. Per tornare alla schermata delle miniature, premi il pulsante Modalità.
5. Per uscire dall'album, premi nuovamente il pulsante Modalità.

Eliminazione di video e foto sull'EK7000

1. Nella schermata di anteprima, premere ripetutamente il pulsante Modalità per accedere alla schermata di riproduzione.
Nota: Se la tua scheda di memoria contiene molti contenuti, potrebbe impiegare un minuto per caricarli.
2. Accedi alla sezione Video o Foto, premi i pulsanti Su/Giù per scorrere i file video o foto.
3. Premi il pulsante Otturatore per aprire il file video o foto che desideri eliminare a schermo intero.
4. Tieni premuto il pulsante di scatto per 3 secondi, lo schermo mostrerà "Eliminare questo file? No/Sì".
5. Premi il pulsante Su seguito dal pulsante di scatto e il file selezionato verrà eliminato.

8. Trasferimento dei tuoi contenuti

Trasferimento dei contenuti su un computer

Puoi trasferire i tuoi contenuti su un computer tramite un cavo USB o un lettore di schede (venduto separatamente). Per trasferire i file al tuo computer tramite un cavo USB, collega la tua telecamera alla porta USB del computer utilizzando il cavo USB. Quando richiesto, seleziona "Archiviazione USB" come preferenza di connessione. Per trasferire i file al computer utilizzando un lettore di schede, inserisci una scheda di memoria nel lettore e quindi collega il lettore alla porta USB del computer. Dopo una trasmissione riuscita, puoi trasferire i file al tuo computer o eliminare i file selezionati utilizzando l'Esplora file.

Scaricare i tuoi contenuti su uno smartphone

1. Apri l'app AKASO GO e collegala alla tua telecamera.
2. Tocca l'icona dell'Album nell'angolo in basso a sinistra per visualizzare tutte le foto e i video catturati dalla telecamera.
3. Tocca l'icona Seleziona nell'angolo in alto a destra per selezionare il video o la foto che desideri scaricare, quindi tocca l'icona di Download nell'angolo in basso a destra. Attendi pazientemente il completamento del processo di download. Il file verrà salvato con successo nell'album fotografico del tuo telefono.



Attendi pazientemente il completamento del processo di download.
Il file verrà salvato con successo nell'album fotografico del tuo telefono.

Nota:

1. Per accedere ai file acquisiti dalla fotocamera, abilita l'accesso dell'app all'album del telefono in: Impostazioni → AKASO GO → Foto → Tutte le foto.
2. Si prega di non modificare le impostazioni Wifi o disconnettersi dall'app durante il progresso del download.

9. Manutenzione della batteria

1. Massimizzare la durata della batteria

- (1) Prima di utilizzare la fotocamera sportiva EK7000 per la prima volta, caricare completamente la batteria e fissarla correttamente nel suo alloggiamento.
- (2) Utilizzare l'impostazione Salvaschermo oppure acquisire video a risoluzioni e frame rate inferiori.
- (3) Caricare completamente la batteria prima di conservarla.
- (4) Per garantire prestazioni ottimali, sostituire la batteria ogni anno.

2. Nota

- (1) Per evitare danni potenziali, utilizzare esclusivamente cavi di ricarica e batterie originali AKASO.
- (2) Acquisire video a risoluzioni o frame rate elevati, specialmente in condizioni di caldo, può aumentare il consumo della batteria e causare surriscaldamento della fotocamera.
- (3) L'app AKASO GO può generare calore aggiuntivo e consumare più energia in aree con connettività di rete instabile.
- (4) Se la fotocamera si surriscalda, lasciarla raffreddare prima di utilizzarla di nuovo. Inoltre, registrare video a risoluzioni e frame rate inferiori oppure usare funzioni che consumano meno energia.

3. Conservazione e manipolazione delle batterie

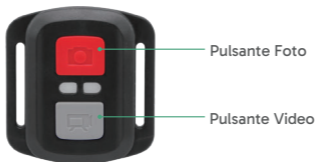
- (1) In caso di conservazione prolungata, mantenere la batteria con una carica del 50-60%. Caricarla ogni 3 mesi e scaricarla ogni 6 mesi.
- (2) Non conservare la batteria con oggetti metallici come monete, chiavi o collane. Se i terminali della batteria entrano in contatto con oggetti metallici, un cortocircuito potrebbe provocare un incendio.



- (3) Conservare in ambienti asciutti, al sicuro da eventuali danni fisici causati da pressioni o urti.
- (4) Evitare l'uso o la conservazione della batteria ad alte temperature, come alla luce diretta del sole o in un vano caldo. In queste condizioni la batteria può surriscaldarsi, malfunzionare o ridurre la sua durata utile.
- (5) Evitare l'uso o la conservazione della batteria in ambienti con temperature molto basse, in quanto ciò può ridurre la durata della batteria o causarne il malfunzionamento.
- (6) Evitare ambienti con forti campi magnetici o elettrostatici; questi possono compromettere l'unità di protezione della batteria e rappresentare un rischio per la sicurezza.
- (7) Se la batteria emette odore, si surriscalda, cambia colore, si deforma o presenta anomalie, interrompere immediatamente l'uso e rimuoverla dalla fotocamera o dal caricabatterie, indipendentemente dal fatto che sia in uso, in carica o in conservazione.
- (8) Isolare in modo sicuro gli elettrodi usati per evitare rischi potenziali.
- (9) Non gettare mai le batterie nel fuoco per evitare rischi di esplosione.

10. Telecomando

Quando la fotocamera viene accesa, si conatterà automaticamente al telecomando entro un raggio di 10 metri. Puoi controllare la fotocamera per scattare foto o registrare video utilizzando il telecomando.



Nota: il telecomando è resistente agli schizzi.



Video

Per registrare un video, assicurati prima che la fotocamera sia in modalità Video, quindi premi il pulsante Video. Il segnale di funzionamento della fotocamera lampeggerà durante la registrazione video. Per interrompere la registrazione, premi nuovamente il pulsante Video.

Foto

Per scattare una foto, assicurati prima che la fotocamera sia in modalità Foto, quindi premi il pulsante Foto. La fotocamera emetterà un suono dell'otturatore per indicare il completamento dello scatto.

Continuo

Per scattare in modalità Continuo, assicurati che la fotocamera sia impostata su questa modalità, quindi premi il pulsante Foto. La fotocamera emetterà un suono dell'otturatore che indicherà che la foto è stata scattata.

Time Lapse

Per catturare foto o video in time lapse, verifica prima che la fotocamera sia in modalità time lapse, quindi premi il pulsante Foto o Video. La fotocamera emetterà un suono dell'otturatore che indicherà che la foto è stata scattata.

Sostituzione della batteria CR2032 del telecomando

1. Rimuovi le 4 viti dal coperchio posteriore del telecomando con un cacciavite per aprirlo.



2. Rimuovi altre 4 viti sulla scheda del circuito del telecomando.



3. Solleva la scheda del circuito e fai scorrere fuori la batteria, come mostrato di seguito.

Nota: Evita di ruotare la scheda del circuito per evitare di invertire i pulsanti del telecomando.



4. Installare la nuova batteria, mantenendo il polo "+" rivolto verso l'alto.

5. Reinstalla tutte e 4 le viti sulla scheda del circuito.

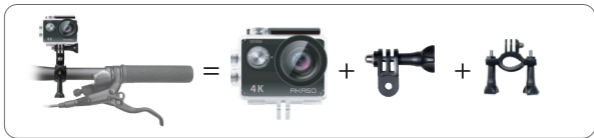


6. Rimontare tutte e 4 le viti nel coperchio.

11. Montare la fotocamera

Migliora la tua esperienza di utilizzo montando la fotocamera su vari dispositivi come caschi e altro. Ecco una guida rapida.





12. Contattaci

✉ cs@akasotech.com

🌐 www.akasotech.com

Per qualsiasi richiesta di informazioni sui prodotti AKASO, non esitate a contattarci. Risponderemo entro 24 ore.

